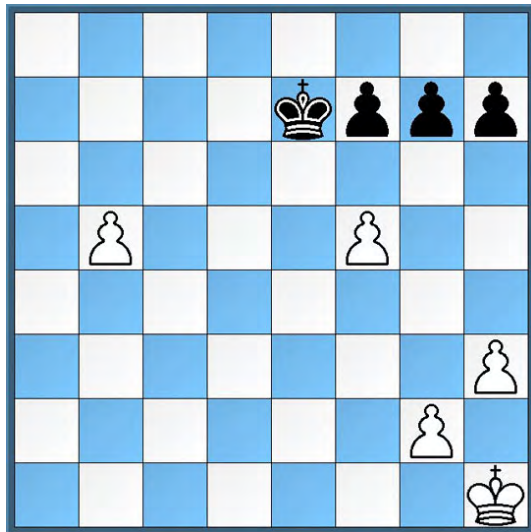


Schachkolumne von GM Helmut Pfleger – N°36, 02.09.2010

Mit freundlicher Genehmigung von Dr. Helmut Pfleger und Zeit Online



Vor Kurzem fand am Klinikum Bamberg eine »NeuroWoche« statt, zu deren Abschluss auch ich etwas zum Thema »Schach dem Alter« sagen durfte, bevor als lebendes Paradigma kämpferischer Altersfrische der inzwischen 79-jährige Wiktor Kortschnoj in die Simultan-Arena trat.

Es war für alle Anwesenden beeindruckend mitzuerleben, wie er, obwohl von Herzbeschwerden gezeichnet, in seinem Element »Schach« geradezu aufblühte und ihm von Läufer, Springer und Co. frische Kräfte zuzuwachsen schienen. Bei starker Gegnerschaft an 30 Brettern verlor er nur eine einzige Partie. Nach wie vor ist er in mit der gleichen Leidenschaft wie eh und je zum Kampf bereit: »Der Ehrgeiz schwindet im Alter, dem Sinn steht es nach freundschaftlichen Partien – das ist aber nicht mein Stil. Ich spiele scharf und kompromisslos – das ist mein Charakter.« Er kämpft mit den nachgeborenen Generationen immer noch auf hohem Niveau.

Wie Nestor verbindet er Vergangenheit und Gegenwart: *Dem waren schon zwei Geschlechter der sterblichen Menschen / Dahingeschwunden, die vormals mit ihm zugleich ernährt und geboren waren / und er herrschte unter den dritten.* Da ruft man gerne mit Kasparow aus: »Vivat Wiktor! Mit Menschen wie dir bleibt unser geliebtes Spiel ewig jung!«

Hier dachte Kortschnojs Simultangeegner als Schwarzer nach 1.Kh2 Kd6 2.Kg3 Kc5 3.Kf4 Kxb5 4.Ke5 Kc6, das Eindringen des weißen Königs in sein Lager und die Beutejagd unter seinen Bauern verhindern zu können. Aber welche listige Idee von Kortschnoj als Weißem am Zug machte dies zunichte?

Schachlösung



Lösung aus Nr. 35:

Wie erzwingt Weiß ein Matt in 7 Zügen? Nach **1.Dd5+!** ist **1...Tf7!** die zäheste Verteidigung. Nun verlöre **2.Dxf7+ Kh8** sogar für Weiß, weil der Bauer a2 sich mit Schachgebot in eine Dame umwandelte. Also **2.Dxa8+! Tf8 3.Dd5+ Kh8 4.Sf7+ Kg8** (4...Txf7 5.Da8+ Tf8 6.Dxf8 matt) **5.Sh6++ Kh8 6.Dg8+! Txf8 7.Sf7** matt.